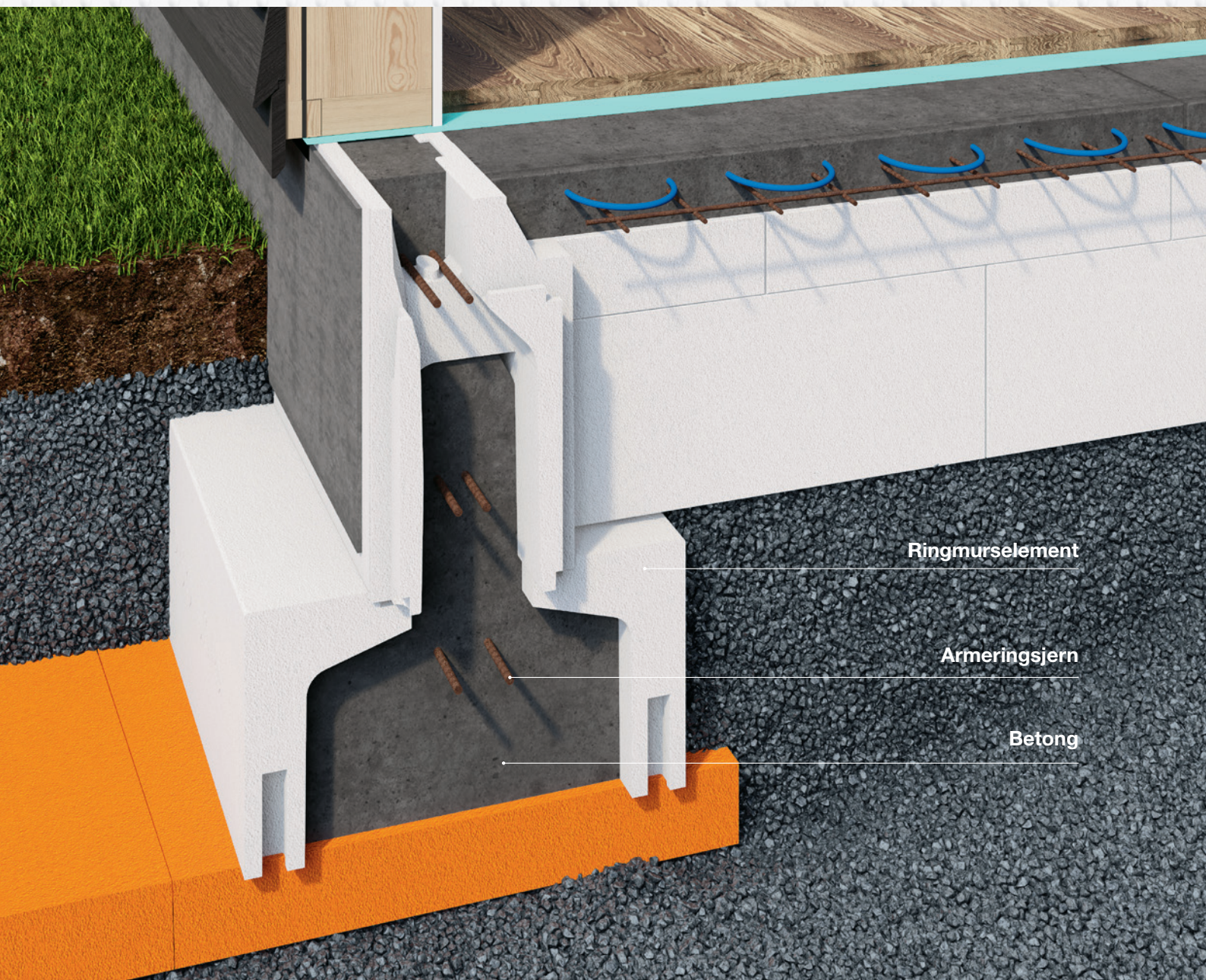




Sundolitt® Ringmur

Monteringsveiledning - Juni 2019



Ringmurselement

Armeringsjern

Betong

Vareleveranse

Kontroller at leveransen er i samsvar med pakkseddel, samt at varene er hele og uten skader. Om varene tas i bruk anses de som godkjent.

Sikkerhet

HMS skal alltid ivaretas på byggeplass med riktig bruk av verneutstyr etc. EPS og XPS er brennbare materialer og skal ikke utsettes for glør eller flammer.

Forhåndsgodkjente bruksområder er beskrevet i TG 2295. For andre bruksområder skal det foretas egne beregninger. Vær oppmerksom på bruksområder der toppen/kanten på sementfiberplaten ikke blir tildekket og utsatt for fukt over lang tid, som for eksempel terrasser. I slike tilfeller må toppen tildekkes med beslag eller kledning.

1 Legg ut en «gate» av pukk i en bredde på ca. 70-80 cm. Komprimer og avrett. Skal såleblokk benyttes økes bredden til 90-100 cm.

2 Marker hjørnene, og strekk eventuelt snor. Evt. såleblokk legges ut først. Hjørnene skjæres i 45 grader og festes med låsebøyler. Husk å kontrollere mål. I såleblokken legges det 2 stk 12 mm armeringsjern i toppen eller bunnen på blokken før ringmur settes oppå.

3 Når ringmur monteres starter en med utvendige hjørneelementer. Deretter monteres elementene i retning mot klokka, kapp og tilpass lengdene. Husk å kontrollere diagonal mål. Kapp til og lag armeringsbøyler for hjørner og tre disse inn i nedre del. Husk omskjøt på armeringen. Det armeres med 2 stk. 12 mm kamstål både oppe og nede i elementene. Husk å tre inn armering etter hvert i ringmurens nedre del. Armering i toppen av elementet klargjøres og legges klar. Skjøtene låses ved hjelp av låsebøyler som er levert med. Fug og lim eventuelt med byggeskum for å tette kuldebroer.

4 Ringmuren rettes inn og diagonaler sjekkes. Ringmuren kan lett skyves i riktig posisjon om nødvendig. Tilbakefyll forsiktig med masse inntil ringmuren, vekselvis på begge sider av elementene. Kontroller ringmurens høyde, lengde, bredde og diagonaler.

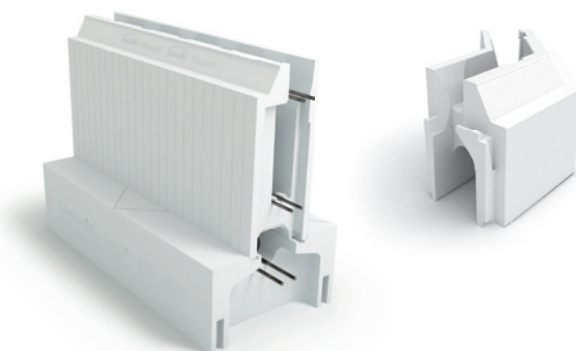
Byggdetaljblad 521.111 og 521.112 sammen med Teknisk Godkjenning nr. 2295 benyttes i forbindelse med prosjektering.

Brødr. Sunde as

P.b. 8115, Spjelkavik, 6022 Ålesund
Telefon: 70 17 70 00
e-post: norway@sundolitt.com
www.sundolitt.no

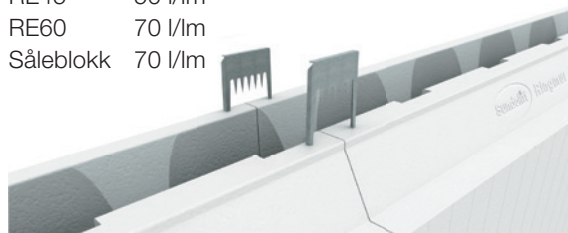
Ordremottak: **70 17 70 00**

E-post: ordre.norge@sundolitt.com



Betongmengde:

RE35	35 l/m
RE45	50 l/m
RE60	70 l/m
Såleblokk	70 l/m



5 Fylling av betong gjøres ved å gå to runder rundt og det brukes redusert hastighet på pumpe, samt fylling fra så lav høyde som mulig. Armeringen i toppen legges enklest inn etter betongfylling, trykk jernene ned i betongen og stryk av på toppen. Anbefalt betongkvalitet er B30 med D max-16 mm, 25% redusert tilslag og synk 16-18 cm.

6 La betongen herde tilstrekkelig, i minst 7 døgn, før ytterlig arbeid utføres. Fyll inn masse til riktig høyde. Fyllhøyden tilpasses gulvisolasjonen. Komprimer forsiktig, unngå bruk av vibrator og vis aktsomhet slik at muren ikke skyves ut. Legg ut gulvisolasjon, radonmembran og armeringsnett, evt vannbåren varme. Støp så gulvet.

7 Generelt, men spesielt dersom såleblokk benyttes, er det viktig at muren belastes/stemples godt av for å hindre oppflyt ved betongfylling. Unngå for bløt masse ved å kontrollere synk på byggeplass. Fugeskum kan brukes til å feste ringmurselementet ekstra godt til såleblokken. Tørk av overflødig betong og monter skjøtelist mellom fiberplatene eller utfør fugging.

